



## EN CASA Y EN EL AULA ¿QUÉ DEBO SABER SOBRE LAS AA.CC?

### ¿Qué son las AA.CC?

Lo primero que tenemos que entender es que las Altas Capacidades son un “constructo social”. Esto quiere decir que no es algo real, visible, palpable y, por tanto, tampoco medible de manera directa, sino indirectamente a través de indicadores diversos.

#### LOS TEST

Sin embargo los psicólogos, en un intento de medir, cuantificar o de contar con instrumentos homogéneos y más o menos “universales” han desarrollado a lo largo de los años distintos instrumentos de medida. Los llamados “test de inteligencia” que, no debemos perder de vista este dato, no han sido desarrollados para medir la alta capacidad, sino para determinar el alcance de comprensión de conceptos de los alumnos medios, en función de su edad cronológica a partir de cuyos datos se organizó la escuela a principios el siglo XX. (Silverman, 1990).

- ✓ Cuando un niño es sometido a una batería de test y alcanza un resultado dos desviaciones típicas por encima de la media, tradicionalmente se decía que alcanzaba un nivel de “Gifted” (dotado), término que en España se ha maltraducido por el término de “superdotado”.
- ✓ Existen múltiples test de inteligencia, y cada uno de los cuales se fundamenta en concepciones y teorías diversas. Por ello es importante conocer la fundamentación de cada uno y sobretodo saber que no son ni necesariamente ni directamente comparables. Todos, sin embargo pueden expresarse en una misma escala (de CI por ejemplo), pero es esencial saber que ese CI puede no significar lo mismo medido con un test que con otro.
- ✓ Utilizar un mismo punto de corte como el CI 130 proveniente de test diferentes o incluso del mismo test es poco acertado, pues ese valor, por estar promediado, puede ocultar fortalezas y debilidades del alumno. Es importante entender, además, que no hay modo de determinar un punto de corte que especifique quien “es” y quien “no es”, pues no hay una condición intelectual que cambie a partir de un valor dado. Este valor se ha de entender como una medida meramente arbitraria y orientativa, pero nunca como un punto a partir del cual “ser o no ser”. Máxime teniendo en cuenta que las medidas que se utilizan para determinar este valor no son las mismas en todas las evaluaciones, ni siquiera comparables en muchas ocasiones.





## LA DEFINICIÓN

El hecho de que sea un constructo social (algo no real, sino algo que la sociedad define en función a unos parámetros), ha provocado que las altas capacidades se hayan definido desde varios enfoques a lo largo de la historia.

Aún hoy existen varios enfoques que puedes conocer [en este artículo de Javier Tourón](#)

Pero a pesar de estos distintos enfoques si existen sólidos criterios de base comunes a todos. Los avances de la investigación, la psico-pedagogía y la neurociencia de los últimos 15 años, han roto varios clichés :

1. El CI no es el único factor que define la alta capacidad. El CI, o el resultado de un test, es un instrumento útil para el evaluador, que debe ser completado con la observación profesional de la personalidad, entorno familiar, actitud hacia el aprendizaje, intereses, evolución madurativa, expediente académico, estímulos que recibe, y otras consideraciones que completarán la “foto” del niño. De ahí que la experiencia y pericia del evaluador sean de especial importancia para un diagnóstico fiable.
2. No existe un punto de corte (ni 130 ni ningún otro), a partir del cual los niños “son” y si no “no son”. Los test de inteligencia miden destrezas cognitivas muy relacionadas con las destrezas académicas (verbal, matemática, memoria, etc.). Otros aspectos como la capacidad negociadora, la inventiva, la visión estratégica, el sentido del humor sofisticado, la inteligencia emocional o social, la capacidad de liderazgo, la percepción superior, la atención a los detalles por encima de la media, las destrezas psicomotoras o musicales, etc.. no tiene cabida en estos test. Por ello el test, es un punto de partida, pero no una “regla de medir exacta”.
3. El rendimiento académico no es tampoco la medida de la alta capacidad. Muchos niños de alta capacidad rinden por debajo de su capacidad debido a diversos factores, como pueden ser una personalidad introvertida-observadora (frente al perfil extrovertido-competitivo que favorece la escuela), un estilo de aprendizaje viso-espacial (frente al estilo lingüístico-deductivo que favorece la escuela), un entorno poco estimulante o el sentimiento de que “destacar” le hará ser menos aceptado por el grupo o maestro, un hermano mayor brillante (que favorece que el segundo hermano oculte sus destrezas o adopte un rol secundario), baja autoestima académica y/o efecto Pygmalión negativo que provocan bloqueos





emocionales que trabajan negativamente para que el alumno exprese todo su potencial.

4. El estudio de los perfiles que aportan los test psicométricos o las indicaciones sobre la edad mental en cada una de las áreas analizadas, son información mucho más valiosa que el propio CI. En general, los niños con perfiles en el 10% - 15% superior (perfiles superiores a 85-90) en una o más áreas, ya muestran un potencial que requiere de una respuesta académica específica.

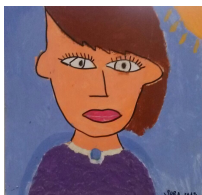
En definitiva : ***Las altas capacidades no son una cuestión de “ser” o “no ser”, sino del “potencial de llegar a ser”.***

Y ese potencial necesita ser desarrollado, trabajado, estimulado, retado, e impulsado.  
¿Por qué?

- En primer lugar para que no se desperdicie, todos somos suficientemente sensibles para entender por qué un niño con un gran potencial para el tenis, la gimnasia, el atletismo, el violín, el piano o el baile, merece, requiere, necesita, desarrollar ese potencial, alimentarlo, trabajarlo. Lo mismo ocurre con aquellos niños con un especial potencial e interés por las matemáticas, la poesía, la narrativa, la astrología, la ciencia, la historia, la biología, o todo a la vez.
- En segundo lugar porque es imprescindible para la felicidad del propio niño y su desarrollo armónico y equilibrado.
- Y por último porque tanto la normativa comunitaria, las leyes ministeriales (LOGSE, LOMSE) y las directrices Europeas (EUROPA 2020), establecen la obligatoriedad de atender las necesidades educativas específicas del alumnado de alta capacidad e insta a los centros y autoridades educativas comunitarias a proveer los medios y recursos para que esto se realice de forma apropiada.

No existe una definición como tal consensuada universalmente. Además las altas capacidades se pueden definir desde diversos enfoques (psicológico, emocional, evolutivo, educativo). Vamos a quedarnos con la definición que aporta la NAGC (National Association of Gifted Children), en EE.UU :





***Los individuos "Gifted" son aquellos que demuestran niveles de aptitud (definida como una capacidad excepcional para razonar y aprender) o competencia (demuestran un rendimiento superior), situándose en el 10% superior, en uno o más dominios. Estos dominios pueden incluir cualquier área estructurada de actividad, con sus propios códigos y sistemas (por ejemplo, matemáticas, música, lengua) o habilidades motrices y sensoriales (por ejemplo, pintar, bailar o deporte).***

Y si quieres profundizar más sobre el tema, puedes [leer aquí](#)

### LA SITUACIÓN EN ESPAÑA

En España apenas un 0,20% del alumnado está identificado como alumnado de alta capacidad. Muy lejos del famoso (aunque erróneo) 2-3%, y mucho más lejos del 10-15% al que apuntan autores como Renzulli, Gagné, Pfeiffer o Tourón.

Os dejamos aquí el cuadro con los datos del propio Ministerio de Educación:

ALUMNADO CON ALTAS CAPACIDADES	CURSO 2012/2013	CURSO 2013/2014	% Evolución	Total Alumnos	DE CIENTO	DE DIEZ MIL
ESPAÑA	12.490	15.876	27,1%	8.075.841	0,20%	19,66%
MURCIA (Región de)	1.999	2.571	28,6%	285.278	0,90%	90,12%
CANARIAS	1.114	1.480	32,9%	357.416	0,41%	41,41%
ANDALUCÍA	3.957	5.860	48,1%	1.611.835	0,36%	36,36%
ASTURIAS (Principado de)	435	493	13,3%	137.325	0,36%	35,90%
GALICIA	1.057	1.227	16,1%	404.226	0,30%	30,35%
BALEARS (Illes)	430	475	10,5%	177.262	0,27%	26,80%
NAVARRA (Comunidad Foral de)	222	274	23,4%	108.788	0,25%	25,19%
RIOJA (La)	52	104	100,0%	54.103	0,19%	19,22%
CASTILLA Y LEÓN	499	529	6,0%	363.845	0,15%	14,54%
MADRID (Comunidad de)	1.455	1.554	6,8%	1.137.322	0,14%	13,66%
CANTABRIA	113	117	3,5%	92.370	0,13%	12,67%
EXTREMADURA	148	189	27,7%	185.102	0,10%	10,21%
PAÍS VASCO	218	257	17,9%	363.206	0,07%	7,08%
CASTILLA-LA MANCHA	239	226	-5,4%	374.448	0,06%	6,04%
ARAGÓN	126	126	0,0%	213.180	0,06%	5,91%
CATALUÑA	233	275	18,0%	1.311.844	0,02%	2,10%
CEUTA	1	3	200,0%	19.727	0,02%	1,52%
MELILLA	3	3	0,0%	20.095	0,01%	1,49%
COMUNITAT VALENCIANA	189	113	-40,2%	858.469	0,01%	1,32%

Fuente: Ministerio de Educación  
Elaboración propia

Estos datos demuestran que tanto los padres como el sistema educativo estamos fallando en la identificación. Sin identificación, no es posible la actuación. No estamos pues cubriendo las necesidades educativas de estos niños.





## ¿Por qué esta situación?

Sí, las cifras lo demuestran, los niveles de identificación son extremadamente bajos. Los padres también tenemos responsabilidad en estas cifras. Algunos por desconocimiento, otros por miedo o vergüenza, otros por la impotencia de no encontrar el apoyo necesario en la propia familia o en el centro educativo, no somos capaces siquiera de iniciar el proceso, y ocultamos nuestras sospechas, esperando que los demás, tampoco las vean. Esto debe cambiar y todos los padres debemos trabajar para que cambie, porque nos estamos olvidando que “etiquetado o no” el potencial del niño está allí, y necesita ser desarrollado por su propia estabilidad emocional y desarrollo equilibrado.

Pero, otras veces, los padres, conseguimos dar nombre a esos rasgos que vemos en nuestros hijos prácticamente desde los pocos meses de vida, y acudimos a la escuela esperando alguna respuesta. La respuesta de la escuela no siempre es satisfactoria, hemos de reconocerlo, los profesionales que hoy educan a nuestros hijos, no cuentan con la formación adecuada. Las altas capacidades son las grandes olvidadas en sus temarios y cuando hablamos de “escuela inclusiva” nos olvidamos de aquellos niños que difieren por arriba.

Existen 4 “argumentos” básicos que impiden la identificación y atención de las altas capacidades en la escuela de hoy:

1. **“YO NO LO VEO”**
2. **“LO IMPORTANTE ES QUE EL NIÑO SEA FELIZ”**
3. **“LOS PADRES LO SOBRE-ESTIMULAN O QUIEREN QUE SEA UN GENIO”**
4. **“EL NIÑO NO DEMANDA”**





## “YO NO LO VEO”

---

Es normal, las altas capacidades no son algo “visible”. Esta respuesta esconde una concepción errónea y caduca sobre las altas capacidades. Sobre los mitos que impiden la correcta identificación y atención de los niños de alta capacidad mucho se ha escrito, y puedes ver un buen resumen [en este artículo de Javier Tourón](#)

Pero repasemos el por qué de esta respuesta:

### 1. ¿BUSCAN UN GENIO?

Confundir genialidad con niños de alta capacidad es común. Buscamos un niño “prodigio” un “fuera de serie” un niño “excepcional en todo” que “sabe” sin que nadie le enseñe, pero, estamos confundiendo casos concretos con lo general:

#### Tener alta capacidad NO ES:

- Tener la respuesta a todas las preguntas
- Saber cosas que no han aprendido previamente.
- Ser excelente en todo, siempre.

#### Tener alta capacidad SI ES:

- Una mayor capacidad para inter-relacionar conceptos y una mayor percepción de los detalles, lo que confiere a los niños un ritmo de aprendizaje más veloz y con más profundidad.
- Una capacidad de respuesta notablemente elevada o el potencial necesario para conseguirla.
- Mayor curiosidad (lo preguntan todo)
- Pensamiento divergente (respuestas y preguntas diferentes, plantean opciones distintas a las estándares)
- Puede manifestarse en una o más áreas

### 2. ¡ATENCIÓN A LOS “SUPERDOTADOS” INVISIBLES!

Nuestra escuela con frecuencia pasa por alto a aquellos niños con alta capacidad que **no encajan en el estereotipo de niño “sabelotodo” e introvertido** :

- Los niños altamente dotados, que tienen más dificultades de encajar, y por tanto, destacar, en el sistema educativo estándar.
- Aquellos que pertenecen a entornos sociales, culturales o étnicos desfavorecidos.
- Los niños altamente creativos, cuyas preguntas y respuestas, no encajan con lo que el maestro espera o puntúa.







- Las niñas, que a menudo ocultan su potencial en pro de una mayor aceptación social.
- Los niños introvertidos o tímidos, más observadores que competitivos.
- Los nacidos en segundo lugar, que suelen ocultar su potencial bajo el brillo del hermano mayor.
- Los niños con bajo rendimiento, por motivos diversos (aburrimiento, falta de estímulo, desmotivación, baja autoestima, bloqueos emocionales...)
- Estilo de aprendizaje viso-espacial, que difiere del estilo lingüístico-deductivo que favorece la escuela.
- Niños con doble excepcionalidad (dislexia, disgrafía, discálculo, problemas auditivos o visuales, déficit de atención, excitabilidad motora).

Puedes ampliar estos puntos en este artículo :  
[“¿Por qué no me ves? \(L. Silverman\)”](#)

### 3. ¿CONFUNDES ALTO RENDIMIENTO CON ALTA CAPACIDAD?

Desde que en 1869 Galton realizó su primer estudio sobre hombres eminentes, otros autores le siguieron, igualando alta capacidad con alto rendimiento. En todos los casos, la muestra estudiada estaba sesgada. Se estudiaba la alta capacidad en ADULTOS, HOMBRES, BLANCOS, ADINERADOS Y DESTACADOS EN LA SOCIEDAD. Las conclusiones avalaban algo que ya era evidente con anterioridad.

Sin embargo, la observación desde su nacimiento de niños de alta capacidad ha demostrado que estos niños se desarrollan de forma diferente incluso desde su nacimiento. *Están inusualmente alerta, muestran ansias por lo nuevo y por conocer desde la cuna, duermen menos, sonríen y reconocen a sus cuidadores a una edad más temprana y tienen reacciones más intensas, afectan por igual a hombres y mujeres, a todas las clases sociales y etnias.*

El estudio de las grandes figuras de la ciencia, el cine, el arte, la literatura, nos muestra como estos grandes “genios” destacaban ya desde su infancia, y fue la fortuna de desarrollarse en un entorno motivador, donde su creatividad y curiosidad podía desarrollarse sin límites, junto a la persistencia y dedicación personal, lo que les llevó a cristalizar este potencial innato.

Puedes ampliar información sobre la evolución de estas investigaciones en este artículo: [Alto Rendimiento vs Alta Capacidad](#)





En definitiva un niño no debe mostrar “excelencia” para “demostrar” que tiene alta capacidad, puesto que, como expresa el catedrático Javier Tourón, máximo exponente en el estudio e investigación sobre las Altas Capacidades en España : **“La alta capacidad no es una cuestión de “ser” o “no ser”, es decir, no se trata de que el niño ya viene con el conocimiento o la habilidad desarrollada “de serie”, sino del potencial de llegar a ser. Y ese potencial necesita ser desarrollado, trabajado, estimulado, retado, impulsado”**.

O, dicho de otro modo:

**“La excelencia es una compleja función que resulta de la combinación de factores de POTENCIAL (head strenghts) + PERSONALIDAD (heart stenghts) + ENTORNO (escuela y familia).**

Como nos explica Steven Pfeiffer [en esta entrevista](#).

En conclusión,

**EI RETO DE LA ESCUELA ES SERVIR DE CATALIZADOR DEL POTENCIAL DE CADA UNO DE SUS ALUMNOS, Y EL DE LA FAMILIA EL DE APOYAR ESE DESARROLLO.**

#### 4. ¿CREES QUE TODOS SON IGUALES?

Los niños con alta capacidad no son todos iguales ni destacan todos en las mismas áreas ni de la misma forma. De hecho, los estudios demuestran que la varianza (las diferencias entre ellos) es aún mayor entre este colectivo que la que se puede encontrar en cualquier otro grupo escolar homogéneo. Por eso es necesario valorar a cada uno según sus propias áreas de interés, habilidades y destrezas.

Por este motivo, desde el punto de vista educativo, no es conveniente ni útil establecer “etiquetados rígidos” que clasifiquen o discriminen a los niños ni en función de su puntuación en el CI, ni bajo ningún otro criterio. Dos niños con el mismo CI pueden tener necesidades educativas muy diferentes entre si.

Desde el punto de vista psico-métrico, si es cierto que los psicólogos establecen algunas generalidades que les son necesarias para avanzar en su investigación. Usar estos criterios en el plano educativo, al no ser estudiados en su profundidad, acarrea







los muchos problemas que los padres nos estamos encontrando a la hora de reclamar atención educativa específica para nuestros hijos.

No obstante, y puesto que el Ministerio de educación se basa en estos criterios de “clasificación” y, más concretamente, en el modelo de Castelló, te dejamos aquí el cuadro básico de perfiles. TODOS ELLOS ESTAN INCLUIDOS EN LA CONSIDERACIÓN DE ALTA CAPACIDAD, LUEGO, TODOS ELLOS REQUIEREN ATENCIÓN EDUCATIVA PERSONALIZADA.

Es decir, **“NO SE TRATA DE PONER ETIQUETAS, se trata de dar respuesta educativa ya sea de forma permanente o transitoria, CUANDO SE NECESITA Y EN EL MODO EN QUE SE NECESITA. En este sentido no debe pensarse que unos (los “superdotados”) son acreedores de una ayuda diferenciada, y los “precoces” o “talentos simples”, no, por utilizar la terminología de este modelo”**. (J. Tourón)



Fuente: “Protocolo de identificación de niños/as con altas capacidades intelectuales e intervención en estos casos”, D. Leopold Carreras, Dra. Susana Arroyo y Dña. Milagros Varela.





- Perfil de “Superdotación” es aquel niño que obtiene una puntuación de 70 o superior en todas las áreas medidas en un test de inteligencia (verbal, lógico-matemática, viso-espacial, memoria de trabajo y velocidad de procesamiento).
- Perfil de “Talento Complejo”, es aquel niño que obtiene una puntuación elevada en más de un talento.
- Perfil de “Talento Simple”, es aquel niño que obtiene una puntuación de 80, 90 ó 95 (que Castelló establece de forma diferente según el dominio) en un área concreta.

A todo esto, además, habría que añadir, para completar el perfil del niño, entender si su pensamiento es divergente (lateral) o convergente (deductivo), y si su estilo de aprendizaje es viso-espacial (aprende por imágenes, necesita conocer el todo para entender las partes), o lingüístico-deductivo (verbal o escrito, aprende de forma lineal, desde las partes hasta el global).

Pero, insistimos, no nos confundamos, todas estas clasificaciones no tienen más lectura que la de comprender mejor las capacidades del niño y sus fortalezas, para potenciarlas y desarrollarlas, y sus debilidades o puntos menos fuertes, para trabajarlas y lograr un desarrollo más armónico. Los niveles que establece Castelló en su modelo, son de algún modo “su” modelo. No son valores aceptados universalmente, ya que la academia internacional, como os hemos relatado, apuesta por un modelo más amplio, donde simplemente tratemos al niño permitiendo de forma natural y flexible que se desarrolle allí donde vemos que destaca, hasta el límite de su potencial, sea éste cual fuere.



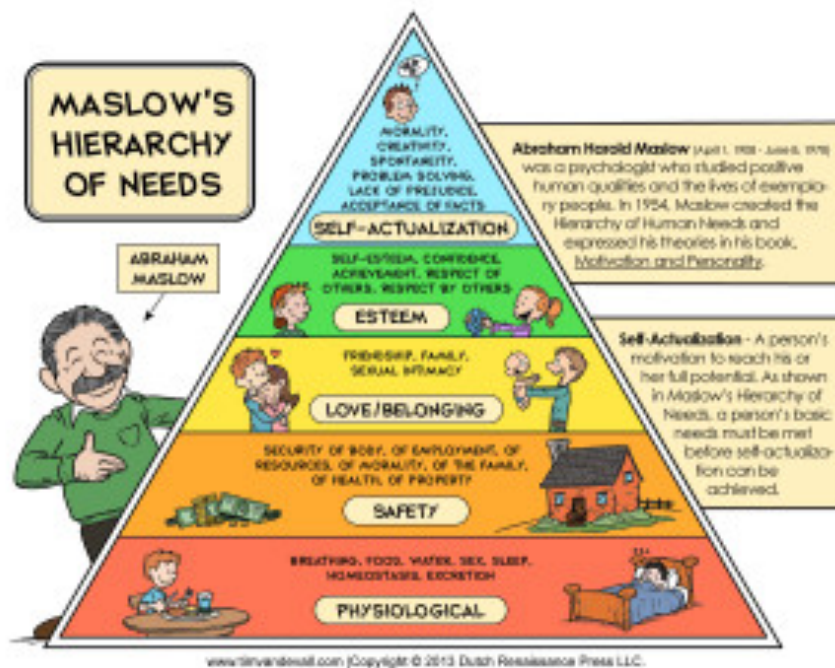


## LO IMPORTANTE ES QUE EL NIÑO SEA FELIZ

Lamentablemente nos encontramos muchas situaciones en las que el niño es identificado y evaluado correctamente, pero la respuesta educativa no se acomete. El padre, el maestro, o ambos, convienen que, puesto que el niño no plantea problemas y parece estar adaptado en el aula, lo mejor es no hacer nada. “Lo importante es que el niño sea feliz”, y por feliz, estamos significando, aceptémoslo, “moderadamente adaptado”.

Sin embargo, hace años que la psicología, con Abraham Maslow a la cabeza, acepta que la verdadera felicidad se consigue cuando el ser humano alcanza niveles óptimos de auto-estima y auto-realización.

A. Maslow es el padre de “La psicología del ser” y autor de “[El Hombre Autorealizado, Hacia una Psicología del Ser](#)”. Sus postulados siguen vigentes hoy en día y están inspirando las nuevas tendencias de una educación innovadora. Maslow es el autor de la famosa “pirámide de necesidades”:



La tesis de Maslow es que los seres humanos comienzan a dirigirse hacia la autorrealización en cuanto quedan satisfechas sus necesidades básicas de comida, ropa y vivienda. Maslow contrapone la psicología de adaptación al medio ambiente -





que le parece estática, incompleta y sobrepasada- con una psicología dinámica que entiende que **el hombre sólo está sano cuando se autorrealiza creativamente.**

***“Todas las personas tienen un intenso deseo de realizar completamente su potencial, para alcanzar un nivel de «autorrealización»”***

#### ¿QUÉ SABEMOS SOBRE LA AUTOREALIZACIÓN?

- ✓ ES UN PROCESO A LO LARGO DE TODA LA VIDA.
- ✓ REQUIERE UN DESARROLLO PROGRESIVO DE LOS TALENTOS Y POTENCIAL INNATO.
- ✓ ES RESPONSABLE DEL EQUILIBRIO EMOCIONAL Y PSICOLÓGICO DEL INDIVIDUO: La realización de anhelos y ambiciones son los ingredientes de la felicidad.
- ✓ LA PERSONA DOTADA DISFRUTA UTILIZANDO Y AMPLIANDO SUS TALENTOS. (al contrario que otras necesidades como el hambre que resultan molestan cuando surgen, y se desaparecen cuando son satisfechas el anhelo de desarrollo aumenta a medida que se avanza y genera sensaciones positivas)

“El desarrollo en los niños tiene lugar de forma natural cuando el próximo paso hacia delante es más agradable e intrínsecamente satisfactorio que la situación con la que ya estamos familiarizados y de la que ya estamos cansados.

**Este grado de satisfacción es subjetivo e individual para cada persona.** Así aprendemos nuestras cualidades, aquello que nos gusta o disgusta, nuestros juicios y posibilidades. **Descubrimos el YO”**

- ✓ El niño depende de los demás para cubrir sus necesidades básicas de alimentación, amor, respeto y seguridad.
- ✓ **Si se somete al niño a elegir entre su anhelo de desarrollo y la aprobación del resto, escoge generalmente esta última, reprimiendo o dejando que se apague su deseo de desarrollo.** Ello le genera irremediamente un sentimiento de vergüenza, perplejidad, secreto. Frustración que acaba por generar incapacidad





para experimentar dicho desarrollo (bloqueos emocionales ante las opciones que suponen un desarrollo de sus habilidades o potencial, un avance, un reto).

- ✓ **La decisión final estriba pues entre el yo propio y el de los demás. Si la única manera de conservar el yo es renunciando a los demás, el niño preferirá generalmente prescindir de él, porque la seguridad es la necesidad básica y más poderosa del niño, mucho más poderosa que la de independencia y la auto-realización.**

Amplía esta información sobre el proceso de autorrealización (desarrollo del potencial) y cómo es ingrediente fundamental de la felicidad del individuo, en este artículo : [“Lo importante es que el niño sea feliz”](#)

***“La labor de los educadores es la de tentar al niño a avanzar hacia su desarrollo, ofreciéndole seguridad en cada paso, garantizado así el desarrollo del niño saludable, que se descubre así mismo y su potencial.”***

***(“Hacia una Psicología del Ser”, A. Maslow, 1972)***





## LOS PADRES LO SOBRE-ESTIMULAN O QUIEREN QUE SEA UN “GENIO”

---

Esta “acusación” que trata de justificar la mayor capacidad de un menor por la sobre-estimulación o “entrenamiento” al que los padres le someten, es bastante frecuente, en España y en muchos países.

Sin embargo resulta bastante obvio concluir, que, si esto fuera así, si la alta capacidad de un niño fuera producto de la sobre-estimulación de los padres, bueno, entonces, sobre-estimulemos a todos los niños de la misma forma y habremos acabado con el retraso, las dificultades de aprendizaje, el fracaso escolar, y los resultados mediocres de la educación en España. (hablamos de los resultados PISA, donde España ofrece sólo un 8% de alumnos excelentes, frente el 31% de Singapur o el 24% de Corea, y la media de los países de la OCDE). O, mejor aún, pongamos a estos padres en las escuelas, a la vista de los resultados, esta claro que serían buenos educadores.

No, no podemos caer en este absurdo. Los padres no son profesionales de la educación, los maestros si. Y nadie mejor que ellos sabe que no se puede enseñar a leer o multiplicar a un niño que no esta madurativamente preparado para ello. Los padres apenas logramos seguir el ritmo que nuestros hijos nos marcan. Lo único que ocurre, es que los padres tenemos más flexibilidad para responder a las demandas de nuestros hijos y les conocemos mejor. Y porque les conocemos mejor, somos necesarios para construir la respuesta educativa más eficaz para cada alumno.

**Las medidas educativas que requieren los niños con alta capacidad deben ser propuestas realizadas ad hoc teniendo en cuenta el perfil psicométrico del niño, su respuesta escolar, su personalidad, el entorno educativo y familiar, sus propios intereses y su integración en el grupo-clase.** Esto no es posible sin una verdadera coordinación familia-escuela. ¡APOSTEMOS POR ELLA!

“Para criar a un niño  
hace falta la tribu entera”  
Proverbio africano





## EL NIÑO NO DEMANDA

---

El talento no se trabaja desde la aplicación de pequeñas medidas que aíslen al alumno para un trabajo puntual diferenciado del de sus compañeros, sino desde la creación de un **ambiente educativo** que estimule ese mayor rendimiento, que trabaje para el mérito y el esfuerzo, que promueva el trabajo entre alumnos con intereses y capacidades similares, logrando así una retro-alimentación positiva, y que mantenga un nivel de reto elevada, a cada alumno, según su capacidad.

Un centro de aprendizaje donde las ideas fluyen libremente, se trabaja la creatividad, las emociones, las habilidades individuales y se refuerza el “yo” interior.

Es lógico entender que cuando este clima no existe, el alumno intuye que sus capacidades no son apreciadas, que destacar puede traerle problemas en cuanto a la aceptación de sus compañeros, incluso de su propio maestro/a, pues interrumpe la clase o le obliga a un trabajo adicional.

También es posible que, cuando el “premio” por aprender, es que te separan de tus compañeros y te ponen a trabajar de forma aislada o, el trabajo adicional que te propone el maestro no es del interés del niño, el alumno, precisamente haciendo uso de su avanzada madurez y capacidad de razonamiento, opta por no destacar o no acabar las tareas antes, ya que no le gustan las consecuencias que ello implica.

***Así, si no demanda, la pregunta es siempre ¿Se le estimula para que demande? ¿Existe en el aula un clima que favorezca este "demandar más"?***







## 5 preguntas que debes hacerte sobre tu papel en el aula:

---

### 1) ¿ ATIENDES A LOS DISTINTOS MODOS DE APRENDIZAJE ?

- ¿Conoces como le gusta aprender a cada uno de tus alumnos?
- ¿Favoreces que cada niño pueda expresar su conocimiento de acuerdo a sus habilidades concretas? (escritura, dibujo, video, mural, manualidad, etc..).

[Cuestionarios de Rogers para la nominación de los más capaces. Padres y Profesores \(Javier Tourón\)](#)

[¿Cómo te gusta aprender? ¿Cuál es tu actitud hacia le escuela? Cuestionarios Rogers para alumnos de Alta Capacidad \(www.javiertouron.es\)](#)

### 2) ¿ERES CONSCIENTE DEL EFECTO PIGMALIÓN?

[Efecto Pygmalión o cómo transmitimos nuestras \(verdaderas\) expectativa a nuestros estudiantes/](#)

["Efecto Pygmalion o Profecía Autocumplida" Vídeo 1:29 m.](#)

### 3) ¿EVITAS INDEFENSIÓN APRENDIDA / EFECTO SALOMÓN?

["Indefensión Aprendida" \(video 4:24 m\)](#)

### 4) ¿TRABAJAS POR SACAR AL NIÑO DE SU "ZONA DE CONFORT"?

["Zona de Confort" Vídeo 7:28 m.](#)

### 5) ¿BUSCAS LA EXCELENCIA EN TODOS TUS ALUMNOS?

["La Mariposa de Austin" vídeo 6:17 m.](#)





www.aacclarebelióndeltalento.com  
Facebook / aacclarebeliondeltalento  
@aacclarebelion3

## 6) ¿ES LA EDUCACIÓN UN PROCESO DE PRODUCCIÓN EN MASA O UN PROCESO CREATIVO?

*Converger hacia :*

**EL AULA MULTINIVEL DONDE EL ALUMNO ES PROTAGONISTA DE SU PROPIO APRENDIZAJE Y SE LE PERMITE AVANZAR A LA VELOCIDAD Y CON LA PROFUNDIDAD QUE SU CAPACIDAD LE PERMITE.**

Agradecimientos:

Nuestro agradecimiento a D. Javier Tourón, por revisar este texto y asegurarnos la corrección del contenido, así como por sus valiosas aportaciones que permitan a padres y maestros ahondar en el conocimiento de las altas capacidades y sus necesidades en la escuela desde la investigación internacional, el rigor y una visión amplia que permita al niño desarrollar su potencial en un entorno estimulante e integrador. [www.javiertouron.es](http://www.javiertouron.es)



UNIVERSIDAD  
INTERNACIONAL  
DE LA RIOJA **unir**

**JAVIER TOURÓN**

TALENTO - EDUCACIÓN - TECNOLOGÍA

"Porque el talento que no se cultiva, se pierde"





www.aacclarebelióndeltalento.com  
Facebook / aacclarebeliondeltalento  
@aacclarebelion3

“Este documento es propiedad de LA REBELIÓN DEL TALENTO , en consecuencia no podrá ser divulgado ni hecho público sin el consentimiento previo y por escrito de LA REBELIÓN DEL TALENTO.

Su contenido es meramente informativo por lo que no tiene naturaleza contractual ni puede hacerse uso del mismo como parte de o para interpretar contrato alguno.

LA REBELIÓN DEL TALENTO no asume ninguna responsabilidad por la información contenida en este documento, ni constituye garantía alguna implícita o explícita sobre la imparcialidad, precisión , plenitud o corrección de la información o de las opiniones y afirmaciones que se recogen. Tampoco asume responsabilidad alguna por los daños y/o pérdidas que pudieran causarse sobre el uso de esta información”.

Madrid a 1 de Febrero, 2016.

aacclarebeliondeltalento@gmail.com



**AA.CC, LA REBELIÓN  
DEL TALENTO.**